

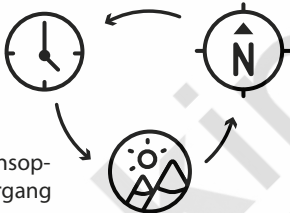
# SUUNTO CORE

GEBRUIKERSHANDLEIDING

# MODI EN WEERGAVE

## TIJD

- datum
- seconden
- dubbele tijd
- tijden van zonsop- en zonsondergang
- stopwatch
- countdown
- leeg



## KOMPAS

- tijd
- windrichtingen
- koers bijhouden

## ALTI & BARO



### hoogtemeter

- logboekfunctie
  - hoogteverschil
  - stijging
  - daling
- hoogteverschilmeter
- temperatuur
- leeg



### barometer

- temperatuur
- logboekfunctie
- referentiewaarde voor hoogte
- tijd
- leeg



### dieptemeter

- logboekfunctie
- temperatuur
- tijd



## MENU-INHOUD

### **memory**

- alti-baro
- logbook
- rec. interval

### **time-date**

- alarm
- countdown
- time
- dual time
- date

### **sunrise**

- location
- region
- city

### **alti-baro**

- reference
- profile
- storm alarm

### **compass**

- declination

### **general**

- button tone
- tone guide
- backlight
- language

### **units**

- time
- date
- temperature
- air pressure
- altitude

# SYMBOLEN OP HET BEELDSCHERM

 Dieptemeter profiel aan

 Weertrend indicator

 Waarschuwing lage  
batterijspanning

AUTO Automatisch profiel aan

 Knopvergrendeling aan

 Alarm aan

| Kompasrichtingspijl

uitgang



omhoog / verhogen



invoeren / selecteren

terug



omlaag / verlagen

1 Welkom .....	5
2 Inleiding .....	6
3 Algemene instellingen .....	7
3.1 Bandlengte afstellen .....	7
3.2 Eenheden veranderen .....	7
3.3 Algemene instellingen veranderen .....	8
3.3.1 Knoptoon .....	8
3.3.2 Geluidsbegeleidingen .....	8
3.3.3 Achtergrondverlichting .....	9
3.3.4 Taal .....	10
3.3.5 Knopvergrendeling activeren .....	10
4 Modus TIME gebruiken .....	11
4.1 Tijdstellingen veranderen .....	11
4.1.1 Tijd instellen .....	12
4.1.2 Datum instellen .....	12
4.1.3 Dubbele tijd instellen .....	12
4.1.4 De tijden voor zonsopgang en zonsondergang instellen .....	13
4.2 Stopwatch gebruiken .....	14
4.3 Countdown gebruiken .....	14
4.4 Alarm instellen .....	15
5 Modus ALTI & BARO gebruiken .....	17
5.1 Hoe ALTI & BARO werkt .....	17
5.1.1 Juiste lezingen krijgen .....	17
5.1.2 Onjuiste lezingen krijgen .....	18

5.2 Profielen en referentiewaarden instellen .....	19
5.2.1 Profiel op activiteit aanpassen .....	19
5.2.2 Profielen instellen .....	20
5.2.3 Referentiewaarden instellen .....	20
5.3 De weertrend indicator gebruiken .....	21
5.4 Stormalarm activeren .....	22
5.5 Profiel Altimeter gebruiken .....	23
5.5.1 Hoogteverschilmeter gebruiken .....	24
5.5.2 Logboeken opnemen .....	24
5.6 Profiel Barometer gebruiken .....	26
5.6.1 Opnamelogboeken .....	28
5.7 Profiel Automatic gebruiken .....	28
5.8 Profiel Depth meter gebruiken .....	29
5.8.1 Logboeken in het Depth meter profiel opnemen ...	30
6 Modus COMPASS gebruiken .....	32
6.1 Juiste lezingen krijgen .....	32
6.1.1 Kompas kalibreren .....	32
6.1.2 Declinatie instellen .....	35
6.2 Kompas gebruiken .....	36
6.2.1 Glasring gebruiken .....	37
6.2.2 Positie traceren gebruiken .....	37
7 Geheugen gebruiken .....	40
7.1 Alti-Baro geheugen .....	40
7.2 Logboeken weergeven en vergrendelen .....	40
7.2.1 Logboeken weergeven .....	41

7.2.2 Logboeken vergrendelen en ontgrendelen .....	42
7.3 Opname-interval kiezen .....	42
8 Batterij vervangen .....	44
9 Specificaties .....	46
9.1 Technische gegevens .....	46
9.2 Handelsmerken .....	47
9.3 Copyright .....	47
9.4 CE .....	47
9.5 Patentnotificatie .....	48
9.6 Afdanken van het apparaat .....	48
<b>Index .....</b>	<b>49</b>

# 1 WELKOM

*"Suunto levert al meer dan 70 jaar lang nauwkeurige, betrouwbare informatie aan mensen die het nodig hebben. Met onze instrumenten kunnen onze gebruikers hun doelen effectiever bereiken en meer uit hun sportervaring halen. Onze producten zijn vaak zeer belangrijk voor de gebruiker. Daarom zijn wij er bij Suunto trots op om voor onze producten de hoogste kwaliteitsstandaarden te onderhouden."*

Suunto werd in 1936 opgericht en is de wereldleider op het gebied van precisiekompassen, duikcomputers en polsband-hoogtemeters. Suunto-buitensportinstrumenten leveren een legendarisch ontwerp, nauwkeurigheid en betrouwbaarheid waardoor op elk continent klimmers, duikers en onderzoekers daarop vertrouwen. In 1987 kwam Suunto met de eerste duikcomputer, in 1998 gevolgd door de eerste ABC-polscomputer. Door de laatste vooruitgangen in hoogtemeter, sport-fitness en GPS-apparatuur aan te bieden, blijft Suunto de belangrijkste keuze van de hedendaagse professionele buitensporter. Voor meer informatie over Suunto-buitensportinstrumenten en de mensen door wie ze worden gebruikt, kunt u [www.suunto.com](http://www.suunto.com) bezoeken.

## 2 INLEIDING

In deze gebruikershandleiding worden de functies van Suunto Core uitgelegd, hoe zij werken en hoe u toegang tot ze kunt krijgen. Bovendien hebben we enkele voorbeelden toegevoegd over hoe u ze in werkelijke situaties kunt gebruiken.

Elk hoofdstuk geeft uitleg over een modus en de weergaven ervan. Het geeft ook informatie over hoe u deze weergaven kunt instellen en gebruiken.

Suunto Core geeft u lezingen over tijd, barometerdruk en hoogte. Voor elke lezing wordt bijkomende informatie geleverd, zodat u het beste van uw favoriete buitenactiviteiten kunt maken.

## 3 ALGEMENE INSTELLINGEN

Voordat u uw Suunto Core begint te gebruiken, is het een goed idee om de maastellingen en algemene instellingen volgens uw voorkeur in te stellen. Algemene instellingen worden in **MENU** gewijzigd.

### 3.1 Bandlengte afstellen

Als u de bandlengte van de metalen band moet afstellen, wordt u verzocht contact op te nemen met de dichtsbijzijnde horlogezaak om de benodigde afstelling op juiste wijze te laten uitvoeren.

### 3.2 Eenheden veranderen

In **UNITS** stelt u de maateenheden in, inclusief:

- **TIME** : 24u/12u
- **DATE**: dd.mm/mm.dd
- **TEMPERATURE** : °C/°F (Celsius/Fahrenheit)
- **AIR PRESSURE**: hPa/inHg
- **ALTITUDE**: meters/feet

Om naar **UNITS** in **MENU** te gaan, gaat u als volgt te werk:

1. Ga naar **MENU** door in de modus **TIME**, **ALTI & BARO** of **COMPASS** de knop [Mode] ingedrukt te houden.
2. Blader met gebruik van [-Light] naar beneden naar **UNITS**.
3. Ga via [Mode].

Om eenheden te wijzigen, gaat u als volgt te werk:

1. In **UNITS** bladert u met de knoppen [+] en [-Light] tussen de lijstitems.
2. Ga via [Mode].

3. Met de knoppen [+] en [-Light] verandert u de eenheden en met de knop [Mode] accepteert u ze.
4. U sluit **MENU** af met de knop [Start Stop].

### 3.3 Algemene instellingen veranderen

In **GENERAL** stelt u de algemene instellingen in, inclusief:

- **BUTTON TONE:** aan/uit
- **tone GUIDE** aan/uit
- **BACKLIGHT:** lichtknop/elke knop
- **LANGUAGE:** Engels, Frans, Spaans, Duits

Om naar **GENERAL** in **MENU** te gaan, gaat u als volgt te werk:

1. Ga naar **MENU** door in de modus **TIME, ALTI & BARO** of **COMPASS** de knop [Mode] ingedrukt te houden.
2. Blader met gebruik van [-Light] naar beneden naar **GENERAL**.
3. Ga via [Mode].

#### 3.3.1 Knoptoon

In **BUTTON TONE** zet u de knoptoon aan of uit. Elke keer dat u op een knop drukt, wordt een knoptoon gegeven om een handeling te bevestigen.

1. In **GENERAL** selecteert u **BUTTON TONE**.
2. Met de knoppen [+] en [- Light] schakelt u de knoptoon aan of uit.

#### 3.3.2 Geluidsbegeleidingen

In **tone GUIDE** zet u de geluidsbegeleiding aan of uit. U hoort in de volgende gevallen geluidsbegeleiding:

- U verandert een instellingswaarde

- U stelt de referentiewaarde voor hoogte in
- U start of stopt het logboek
- U markeert een hoogtepunt terwijl u logboeken opneemt
- U start of stopt de stopwatch
- Als u het profiel **AUTOMATIC** gebruikt, schakelt het apparaat tussen de profielen **ALTIMETER** en **BAROMETER**.

Om de geluidsbegeleidingen aan of uit te schakelen, gaat u als volgt te werk:

1. In **GENERAL** selecteert u **TONE GUIDES**.
2. Met de knoppen [+] en [- Light] schakelt u de geluidsbegeleidingen aan of uit.

### 3.3.3 Achtergrondverlichting

In **BACKLIGHT** schakelt u tussen twee verschillende lichtfuncties: elke willekeurige knop en lichtknop.

Een willekeurige knop of lichtknop selecteren:

1. In **GENERAL** selecteert u **BACKLIGHT**.
2. Schakel met de knoppen [+] en [-Light] tussen **LIGHT BUTTON** en **ANY BUTTON**.

Als u **LIGHT BUTTON** hebt geselecteerd, kunt u met de knop [-Light] de verlichting activeren. De verlichting wordt automatisch na 5 seconden uitgeschakeld.

Als u de verlichting wilt zien terwijl u in het **MENU** bent, moet u deze in de modus **TIME**, **ALTI & BARO** of **COMPASS** activeren voordat u naar het **MENU** gaat. De verlichting wordt dan geactiveerd totdat u **MENU** verlaat.

Als u **ANY BUTTON** hebt geselecteerd, wordt de verlichting elke keer dat u op een knop drukt, geactiveerd.


### 3.3.4 Taal

In **LANGUAGE** kiest u de taal van de gebruikersinterface van uw Suunto Core (Engels, Duits, Frans of Spaans).

Om een taal te kiezen, gaat u als volgt te werk:

1. In **GENERAL** selecteert u **LANGUAGE**.
2. Met de knoppen [+] en [- Light] selecteert u een taal uit de lijst.

### 3.3.5 Knopvergrendeling activeren

U kunt de knopvergrendeling activeren en deactiveren door de knop [- Light] ingedrukt te houden. Als de knopvergrendeling is geactiveerd, wordt dit met een hangslotssymbool  weergegeven.

 **OPMERKING:** *Als de knopvergrendeling is geactiveerd, kunt u de weergaven wijzigen en de verlichting gebruiken.*

## 4 MODUS TIME GEBRUIKEN

De modus **TIME** behandelt de tijdafmeting.

**TIME** ALTI & BARO COMPASS



Met de knop [View] kunt u door de volgende weergaven bladeren:

- Datum: huidige weekday en datum
- Seconden: seconden als nummers
- Dubbele tijd: tijd in een andere tijdzone
- Zonsopgang en zonsondergang: tijdstip van zonsopgang en zonsondergang op een specifieke locatie
- Stopwatch: sporttimer
- Aftellingstimer: alarm gaat na een ingestelde tijdsduur af
- Leeg: geen extra weergave

### 4.1 Tijdinstellingen veranderen

U verandert de tijdinstellingen in **MENU**.

Om naar **MENU** te gaan, gaat u als volgt te werk:

1. Ga naar **MENU** door de knop [Mode] ingedrukt te houden.

2. Blader met gebruik van [-Light] naar beneden naar **TIME-DATE**.
3. Ga via [Mode].

#### 4.1.1 Tijd instellen

In **TIME** stelt u de tijd in.

Om de tijd in te stellen, gaat u als volgt te werk:

1. In **TIME-DATE** selecteert u **TIME**.
2. Met de knoppen [+] en [- Light] wijzigt u de waarden van het uur, de minuten en de seconden.

#### 4.1.2 Datum instellen

In **DATE** stelt u de maand, dag en het jaar in.

Om de datum in te stellen, gaat u als volgt te werk:

1. In **TIME-DATE** selecteert u **DATE**.
2. Met de knoppen [+] en [- Light] wijzigt u de waarden van het jaar, de maand en de dag.


Raadpleeg *sectie 3.2 Eenheden veranderen op pagina 7* om het formaat waarin de tijd wordt weergegeven, te wijzigen.

#### 4.1.3 Dubbele tijd instellen

In **DUAL TIME** kunt u de tijd voor een locatie in een andere tijdzone instellen.

Om dubbele tijd in te stellen, gaat u als volgt te werk:

1. In **TIME-DATE** selecteert u **DUAL TIME**.
2. Met de knoppen [+] en [- Light] wijzigt u de waarden van het uur, de minuten en de seconden.

 **OPMERKING:** Wij raden u aan de huidige tijd van uw huidige locatie als hoofdtijd in te stellen omdat de wekker volgens de hoofdtijd afgaat.

### **Situatie zoals die in het echt zou kunnen gebeuren: de tijd thuis weten**


*U reist naar het buitenland en u stelt de dubbele tijd als de tijd thuis in. De hoofdtijd is de tijd van uw huidige locatie. U weet nu de lokale tijd en u kunt snel controleren hoe laat het thuis is.*

## **4.1.4 De tijden voor zonsopgang en zonsondergang instellen**

In **SUNRISE** selecteert u een referentiestad die uw Suunto Core gebruikt om u de tijdstippen voor zonsopgang en zonsondergang te geven.

Om de tijdstippen voor zonsopgang en zonsondergang in te stellen, gaat u als volgt te werk:

1. In **MENU** selecteert u **SUNRISE**.
2. Blader met de knoppen [+] en [- Light] door de locaties.
3. Met de knop [Mode] selecteert u een locatie.

 **OPMERKING:** Als u de tijdstippen voor de zonsopgang en zonsondergang wilt instellen voor een locatie die niet in uw apparaat is genoteerd, selecteert u een referentiestad van dezelfde tijdzone. Selecteer de stad die ten noorden of ten zuiden het dichtst in de buurt van uw locatie is.

### **Situatie zoals die in het echt zou kunnen gebeuren: in de buurt van Toronto wandelen**

*U wandelt in Algonquin, een enorm groot nationaal park ten noorden van Toronto. U wilt weten hoe laat de zon ondergaat, zodat u weet wanneer u uw tent voor de nacht moet opzetten. U kiest "Toronto" als uw referentiestad voor de*

*zonsopgang-zonsondergang. Uw Suunto Core laat u nu weten wanneer de zon zal ondergaan.*

## 4.2 Stopwatch gebruiken

De stopwatch meet tijd. Het is tot 0,1 seconde nauwkeurig.

Om de stopwatch te gebruiken, gaat u als volgt te werk:

1. In de modus **TIME** selecteert u de stopwatch-weergave.
2. Met de knop [Start Stop] start, stopt en herstart u de stopwatch.
3. Houd de knop [+] ingedrukt om de stopwatch opnieuw in te stellen.

### **Situatie zoals die in het echt zou kunnen gebeuren: de 100 m wedloop meten**

*Uw vriend traint voor een hardloophwedstrijd en moet weten hoelang hij er over doet om de 100 m lijn te halen. Zodra hij van de startblokken afgaat, start u de stopwatch. Het moment dat hij over de eindlijn gaat, stopt u de stopwatch. Het resultaat: 11,3 seconden. Niet slecht!*

## 4.3 Countdown gebruiken

De **COUNTDOWN** kunt u instellen om van een vooraf ingestelde tijd naar nul af te tellen. Zodra nul wordt bereikt, gaat een alarm af. De standaard is 5 minuten.

Om de standaard countdown te wijzigen, gaat u als volgt te werk:

1. In **MENU** selecteert u **TIME-DATE**.
2. Selecteer **COUNTDOWN**.
3. Stel de minuten en seconden van de timer in (maximum 59 minuten en 59 seconden).
4. Accepteer met [Mode].

Om het aftellen te beginnen, gaat u als volgt te werk:

1. In de modus **TIME** selecteert u de weergave countdown.
2. Met de knop [Start Stop] start, stopt en herstart u deze.
3. Houd de knop [+] ingedrukt om de timer opnieuw in te stellen.

### **Situatie zoals die in het echt zou kunnen gebeuren: eieren koken**

*U bent op een wandelexpeditie. Het is ochtend. U wordt wakker, komt uit uw tent en begint bij uw kampvuur ontbijt klaar te maken. Deze keer wilt u eieren 8 minuten koken. U stelt de countdown in op 8 minuten terwijl uw eieren in de pan zijn en wachten tot het water kookt. Als het water kookt, schakelt u de countdown in. Na het acht-minutenpunt, gaat het alarm van uw Suunto Core af. Klaar! Perfecte 8-minuten eieren.*

## **4.4 Alarm instellen**

U kunt uw Suunto Core als wekker gebruiken.

Voor toegang tot de wekker en het alarm in te stellen, gaat u als volgt te werk:


1. In **MENU** selecteert u **TIME-DATE**.
2. Selecteer **ALARM**.
3. Met de knoppen [-] en [- Light] schakelt u het alarm aan of uit.
4. Accepteer met [Mode].
5. Gebruik de knoppen [+] en [- Light] om de uren en minuten in te stellen.

Als het alarm is ingeschakeld, verschijnt het alarmsymbool  op de display.


Als het alarm afgaat, kunt u deze op sluimeren instellen of het alarm uitschakelen.

Als u **YES** kiest of niets doet, stopt het alarm en start het elke 5 minuten opnieuw totdat u het stopt. U kunt het gedurende 1 uur tot 12 keer op sluimeren

drukken. Als u **NO** kiest, stopt het alarm en start het de volgende dag opnieuw op dezelfde tijd.

 **OPMERKING:** Als het alarmsymbool knippert, is het sluiernalarm ingeschakeld. Als het sluiernalarm is uitgeschakeld, stopt het symbool met knipperen.



 **TIP:** Als u het sluimeren inschakelt, kunt u deze in de modus **TIME** deactiveren door de knop [View] ingedrukt te houden.

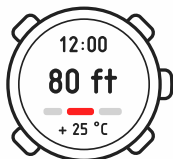
### **Situatie zoals die in het echt zou kunnen gebeuren: in de ochtend wakker worden**

*U wilt morgenochtend vroeg opstaan. U stelt het alarm van uw Suunto Core in op 6:30 voordat u naar bed gaat. De volgende ochtend wekt het alarm u om 6:30 maar u wilt nog 5 minuten slapen. U kiest **YES** als het apparaat u vraagt of u wilt sluimeren. Na 5 minuten gaat het alarm opnieuw af. Deze keer staat u op en begint u de dag. Wat kunnen vijf minuten een verschil maken!*

## 5 MODUS ALTI & BARO GEBRUIKEN

In de modus **ALTI & BARO** kunt u de huidige hoogte, de barometerdruk of snorkeldiepte bekijken. Het biedt u vier profielen: **AUTOMATIC**, **ALTIMETER**, **BAROMETER** en **DEPTH METER** (zie *sectie 5.2.2 Profielen instellen op pagina 20*). Afhankelijk van welk profiel actief is als u in de modus **ALTI & BARO** bent, kunt u toegang krijgen tot verschillende weergaven.

TIME **ALTI & BARO** COMPASS



TIME **ALTI & BARO** COMPASS



TIME **ALTI & BARO** COMPASS



### 5.1 Hoe ALTI & BARO werkt

Om de juiste lezingen te krijgen van **ALTI & BARO** is het belangrijk dat u begrijpt hoe Suunto Core hoogte en luchtdruk op zeespiegelniveau berekent.

Suunto Core meet continu de absolute luchtdruk. Op basis van deze meting en referentiewaarden berekent het de hoogte of luchtdruk op zeespiegelniveau.

#### 5.1.1 Juiste lezingen krijgen

Als u zich bezig houdt met een buitenactiviteit die vereist dat u de luchtdruk weet, moet u voor uw locatie de referentiewaarde voor de hoogte instellen.

Deze vindt u op de meeste topografische kaarten. Uw Suunto Core geeft u nu de juiste lezingen.

Om de juiste hoogtelezingen te krijgen, moet u de referentiewaarde van de luchtdruk op zeespiegelniveau invoeren. De referentiewaarde van de luchtdruk op zeespiegelniveau die relevant is voor uw locatie kan in de sectie met weersvoorspelling van de plaatselijke krant of op de websites van nationale meteorologische diensten worden gevonden.

### **Absolute luchtdruk wordt continu gemeten**

*Absolute luchtdruk + hoogterefentie = luchtdruk op zeespiegelniveau*

*Absolute luchtdruk + referentie van luchtdruk op zeespiegelniveau = hoogte*

Wijzigingen in plaatselijke weersomstandigheden beïnvloeden de hoogtelezingen. Als het plaatselijke weer vaak verandert, is het aan te raden om de huidige hoogterefentiewaarde regelmatig opnieuw in te stellen. U kunt dit bij voorkeur doen voordat u uw reis begint, als de referentiewaarden beschikbaar zijn. Als het plaatselijke weer stabiel is, hoeft u de referentiewaarden niet in te stellen.

### **5.1.2 Onjuiste lezingen krijgen**

#### **ALTIMETER-profiel + stilstaan + weersverandering**

Als uw profiel **ALTIMETER** voor een lange periode aan is terwijl het apparaat op een vaste locatie is en het plaatselijke weer verandert, zal het apparaat onjuiste hoogtelezingen geven.

## **ALTIMETER-profiel + hoogte beweegt + weersverandering**

Als uw profiel **ALTIMETER** aan is en het weer verandert regelmatig terwijl u in hoogte klimt of daalt, geeft het apparaat u onjuiste lezingen.

## **BAROMETER-profiel + hoogte in beweging**

Als het profiel **BAROMETER** voor een lange periode aanstaat terwijl u in hoogte klimt of daalt, neemt het apparaat aan dat u stil staat en worden uw wijzigingen als wijzigingen in de luchtdruk op zeespiegelniveau aangenomen. U krijgt daarom onjuiste lezingen over de luchtdruk op zeespiegelniveau.

## **Situatie zoals die in het echt zou kunnen gebeuren: de referentiewaarde van hoogte instellen**

*Het is de tweede dag van uw tweedaagse wandeling. U realiseert zich dat u, toen u in de ochtend vertrok, bent vergeten het profiel **BAROMETER** naar het profiel **ALTIMETER** in te schakelen. U weet dat uw Suunto Core u de verkeerde lezingen van de huidige hoogte geeft. U wandelt dus naar de dichtsbijzijnde locatie die op uw topografische kaart wordt weergegeven en waarvoor een referentiewaarde voor hoogte is aangegeven. U corrigeert overeenkomstig de referentiewaarde voor hoogte van uw Suunto Core. Uw hoogtelezingen zijn weer juist.*

## **5.2 Profielen en referentiewaarden instellen**

### **5.2.1 Profiel op activiteit aanpassen**

Als uw buitenactiviteit wijzigingen in hoogte inhoudt (bijv. wandelen in een heuvelachtig gebied), moet u het profiel **ALTIMETER** selecteren. Als uw buitenactiviteit geen wijzigingen in hoogte inhoudt (bijv. surfen of zeilen), moet u het profiel **BAROMETER** selecteren. Voor de juiste lezingen moet u het

profiel op de activiteit aanpassen. U kunt Suunto Core laten beslissen welk profiel het meest geschikt is voor u op dat moment, of u kunt zelf een geschikt profiel kiezen.

## 5.2.2 Profielen instellen

Om het profiel in te stellen, gaat u als volgt te werk:

1. In **MENU** selecteert u **ALTI-BARO**.
2. Selecteer **PROFILE**.
3. Kies een geschikt profiel.

Als alternatief kunt u het profiel in de modus **ALTI & BARO** instellen door de knop [View] ingedrukt te houden.

## 5.2.3 Referentiewaarden instellen

Om de referentiewaarde in te stellen, gaat u als volgt te werk:

1. In **MENU** selecteert u **ALTI-BARO**.
2. Selecteer **REFERENCE** en kies tussen het **ALTIMETER** en **SEA LEVEL**.
3. Stel de bekende referentiewaarde in met de knoppen [+ ] en [- Light].



## Situatie zoals die in het echt zou kunnen gebeuren: uw hoogtewaarde corrigeren

Tijdens uw wandeling pauzeert u zodra u een bord met de huidige hoogte ziet. U controleert de hoogtelezing van uw Suunto Core en ontdekt een klein verschil tussen de twee nummers. U stelt de referentiewaarde van de hoogte van uw Suunto Core in om het aan die van het bord aan te passen.

### 5.3 De weertrend indicator gebruiken

De weertrend indicator bevindt zich aan de bovenkant van de display. Het wordt in de modi **TIME** en **ALTI & BARO** weergegeven en biedt u de snelle verwijzing om opkomende weersomstandigheden te controleren. De weertrend indicator wordt samengesteld door twee lijnen die een pijl vormen. Elke lijn vertegenwoordigt een periode van 3 uren. De rechterlijn vertegenwoordigt de afgelopen 3 uren. De linkerlijn vertegenwoordigt de 3 uren voor de afgelopen 3 uren. De lijn kan dus 9 verschillende patronen in de barometrische trend weergeven.



**Situatie 3-6 uur geleden**

Zware daling (>2 hPa/3 uur)

**Situatie afgelopen 3 uur**

Zware daling (>2 hPa/3 uur)



Stabiel gebleven

Zware stijging (>2 hPa/3 uur)



Zwaar gestegen (>2 hPa/3 uur)

Zware daling (>2 hPa/3 uur)



**TIP:** Als de weertrend indicator toont dat de luchtdruk continue stijgt, bestaat er een grotere mogelijkheid dat er zonnig weer op komst is. Maar, als de luchtdruk continue daalt, bestaat er een grotere mogelijkheid dat er regenachtig weer op komst is.

## 5.4 Stormalarm activeren

Het stormalarm meldt u dat gedurende een periode van 3 uur zich een drukval van 4 hPa / 0,12 inHg heeft voorgedaan. Suunto Core activeert een alarm en gedurende 20 seconde knippert een alarmsymbool op de display. Het stormalarm werkt alleen als u in de modus **ALTI & BARO** het profiel **BAROMETER** hebt geactiveerd.

Om het stormalarm te activeren, gaat u als volgt te werk:

1. In **MENU** selecteert u **ALTI-BARO**.
2. Selecteer **STORM ALARM**.
3. Met de knoppen [+] en [- Light] schakelt u het stormalarm aan of uit.



**TIP:** U kunt het stormalarm uitschakelen door op een willekeurige toets te drukken.

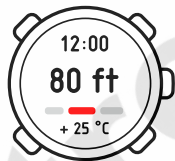
## Situatie zoals die in het echt zou kunnen gebeuren: tijdens het wandelen door een storm worden verrast

*U wandelt in een dicht bos als uw Suunto Core het stormalarm activeert. Gedurende de afgelopen 3 uren is het weer verslechterd - de lucht wordt donker. Het is maar goed dat u gewaarschuwd wordt door uw Suunto Core, want u moet een schuilplaats zoeken tegen de harde regen die snel zal vallen.*

## 5.5 Profiel Altimeter gebruiken

Het profiel **ALTIMETER** berekent de hoogte op basis van de referentiewaarden. De referentiewaarden kunnen de luchtdruk op zeespiegelniveau zijn, of een vorig punt van de referentiewaarde voor hoogte. Als het profiel **ALTIMETER** actief is, wordt op de display het woord **ALTI** onderstreept.

TIME **ALTI & BARO** COMPASS



Als het profiel **ALTIMETER** actief is, kunt u met de knop [View] toegang krijgen tot de volgende weergaven:

- Logboek recorder: neemt de hoogteveranderingen op in logboeken
- Hoogteverschilmeter: meet het hoogteverschil van een ingesteld punt
- Temperatuur: meet de huidige temperatuur
- Leeg: geen bijkomende informatie

## 5.5.1 Hoogteverschilmeter gebruiken

De hoogteverschilmeter geeft het verschil in hoogte weer tussen een ingesteld punt en uw huidige locatie. Deze functie is vooral nuttig bij bergbeklimmen, bijvoorbeeld als u uw vooruitgang op het gebied van hoogtebeklimmen wilt traceren.

Om de hoogteverschilmeter te gebruiken, gaat u als volgt te werk:

1. In de modus **ALTI & BARO** selecteert u de weergave hoogteverschilmeter.
2. Met de knop [Start Stop] start, stopt en herstart u deze.
3. Houd de knop [+] ingedrukt om opnieuw in te stellen.

### **Situatie zoals die in het echt zou kunnen gebeuren: uw klimmen meten**

*U begint met het beklimmen van een berg die 1000 m (3,280 feet) hoog is. U wilt uw vooruitgang tijdens het klimmen kunnen controleren, dus activeert u de hoogteverschilmeter op uw Suunto Core. U begint te klimmen en controleert af en toe uw hoogte om te zien hoe ver u van het volgende controlepunt af bent. Op een bepaald punt begint u moe te worden. U controleert de hoogte en ziet dat er nog een hoop te klimmen is. Misschien moet u uw volgende controlepunt opnieuw bedenken.*

## 5.5.2 Logboeken opnemen

De logboek recorder slaat al uw bewegingen in hoogte tussen de start- en stoptijden op. Als u een activiteit uitvoert waarbij uw hoogte verandert, kunt u de hoogteveranderingen opnemen en de opgeslagen informatie later bekijken.

U kunt ook hoogtemarkeringen (etappes) instellen, zodat u de tijdsduur en de opgaande/dalende hoogte tussen uw vorige markering en huidige markering

kunt bekijken. Uw markeringen worden in het geheugen opgeslagen en u kunt later toegang tot ze krijgen.

Om een logboek op te nemen, gaat u als volgt te werk:

1. In de modus **ALTI & BARO** selecteert u de weergave logboek recorder.
2. Met de knop [Start Stop] start, stopt en herstart u deze.
3. Als u een logboek opneemt, stelt u met de knop [+] de etappes in.
4. Om opnieuw in te stellen, houdt u de knop [+] ingedrukt (dit is alleen mogelijk als de recorder is gestopt).

Logboek voor hoogteverschil: toont met de volgende pictogrammen het gemeten hoogteverschil tussen een startpunt en eindpunt van een logboek:


In de bijkomende weergaven:

- ▲ wordt weergegeven als uw hoogte boven het startpunt is.
- ◆ wordt weergegeven als uw hoogte hetzelfde als het startpunt is.
- ▼ wordt weergegeven als uw hoogte onder het startpunt is.
- ▲  
= wordt weergegeven als u bekijkt hoeveel u vanaf de aanvang van het logboek bent gestegen.
- ≡  
▼ wordt weergegeven als u bekijkt hoeveel u vanaf de aanvang van het logboek bent gedaald.

Hoogtepunten worden volgens het door u gekozen opname-interval opgenomen (zie *sectie 7.3 Opname-interval kiezen op pagina 42*).

Om de opnamesnelheid te wijzigen, gaat u als volgt te werk:

1. In **MENU** selecteert u **MEMORY**.
2. Selecteer **REC INTERVAL**.
3. Wijzig de opnamesnelheid met de knoppen [+] en [- Light].

 **OPMERKING:** Als u tussen de opnametijden bladert, wordt onderin de display een schatting weergegeven van de hoeveelheid tijd dat u kunt opnemen. Afhankelijk van uw activiteit tijdens de opnameperiode, kan de feitelijke opnameduur iets verschillen.

Vanuit **LOGBOOK** in **MENU** kunt u tot uw historiek van opgenomen logboeken toegang nemen, inclusief logboekdetails (zie sectie 7.2 *Logboeken weergegeven en vergrendelen op pagina 40*).

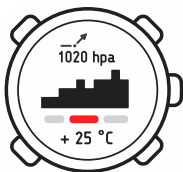
 **TIP:** Als u de logboek recorder hebt gestopt, kunt u naar het logboek gaan en uw huidige opnamen bekijken voordat u de recorder opnieuw instelt.

### **Situatie zoals die in het echt zou kunnen gebeuren: hoogte opnemen**

*Als u naar een andere bergwandeling gaat. Deze keer kunt u opnemen hoeveel u omhoog gaat en daalt in vergelijking met de nummers van de vorige wandelingen. U kunt uw Suunto Core op het profiel **ALTIMETER** instellen en de logboek recorder starten als u de wandeling begint. Na de wandeling stopt u de logboek recorder en stelt u deze opnieuw in. U kunt het nu met uw vorige logboeken vergelijken.*


## **5.6 Profiel Barometer gebruiken**

Het profiel **BAROMETER** toont de huidige luchtdruk op zeespiegelniveau. Deze wordt gebaseerd op de gegeven referentiewaarden en de continue gemeten absolute luchtdruk. Wijzigingen in de luchtdruk op zeespiegelniveau worden grafisch in het midden van de display weergegeven. De display toont de opnames van de afgelopen 24 uur met een opname-interval van 30 minuten. Als het profiel **BAROMETER** actief is, wordt op de display het woord **BARO** onderstreept.



Als het profiel **BAROMETER** actief is, kunt u met de knop [View] toegang nemen tot de volgende weergaven:

- **Temperatuur:** meet de huidige temperatuur
- **Logboek recorder:** neemt de hoogteveranderingen op in logboeken
- **Referentie van hoogte:** toont de referentiewaarde van hoogte
- **Tijd:** toont de huidige tijd
- **Leeg:** geen extra weergave

 **OPMERKING:** Als u uw Suunto Core om uw pols draagt, moet u het afnemen om een nauwkeurige temperatuurslezing te krijgen omdat uw lichaamstemperatuur de aanvankelijke lezing beïnvloedt.

In **MENU** kunt u in het geheugen **ALTI-BARO** een 7-daags logboek van veranderingen in de luchtdruk op zeespiegelniveau bekijken (zie 7.1 Alti-Baro geheugen op pagina 40)

**Situatie zoals die in het echt zou kunnen gebeuren: het profiel BAROMETER gebruiken**

*U bent nog aan het wandelen en u begint moe te worden. U beslist een dutje te doen en u zet uw tent op. Aangezien uw hoogte gedurende een tijd hetzelfde blijft,*

*activeert u het profiel **BAROMETER**. Als u wakker wordt, kunt u met een blik op het weer de wijzigingen in de luchtdruk op zeespiegelniveau controleren.*

### **5.6.1 Opnamelogoeken**

Als u in het profiel **ALTIMETER** logboeken opneemt, kunt u naar het profiel **BAROMETER** overschakelen als u bijvoorbeeld tijdens een wandeling een pauze maakt.

De logboekrecorder gaat door met het opnemen van het logboek, maar het neemt geen wijzigingen in de luchtdruk op. Als het profiel barometer is geactiveerd, neemt het apparaat aan dat u zich niet in hoogte verplaatst en daarom neemt het geen hoogtelwijzigingen op. Het hoogtelogboek is gedurende deze periode daarom vlak. Raadpleeg *sectie 5.5.2 Logboeken opnemen op pagina 24* voor informatie over het gebruik van de logboekrecorder.

Terwijl u in het profiel **BAROMETER** bent, kunt u de hoogtemeting starten, stoppen en opnieuw instellen.

#### **Situatie zoals die in het echt zou kunnen gebeuren: logboeken in het profiel BAROMETER opnemen**

*Tijdens een wandeling neemt u uw hoogtelwijzigingen op en u besluit langere tijd te pauzeren. U schakelt over naar het profiel **BAROMETER**. Gezien de hoogteopname doorgaat terwijl zich geen hoogtelwijzigingen voordoen, gaat u in het profiel **BAROMETER** naar het scherm van de logboekrecorder en stopt u de hoogteopname.*

## **5.7 Profiel Automatic gebruiken**

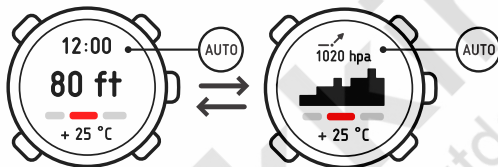
Het profiel **AUTOMATIC** schakelt volgens uw bewegingen tussen de profielen **ALTIMETER** en **BAROMETER**. Als het profiel **AUTOMATIC** actief is, verschijnt in het

deel rechtsboven in de display een **AUTO** symbool. Afhankelijk van welk profiel is geactiveerd, hebt u met de knop [View] toegang tot de profielweergaven **ALTIMETER** of **BAROMETER**.

Als het apparaat 5 meter in hoogte is gewijzigd binnen 3 minuten, wordt het profiel **ALTIMETER** geactiveerd. Als het apparaat gedurende 12 minuten niet in hoogte is gewijzigd, wordt het profiel **BAROMETER** geactiveerd.


TIME **ALTI & BARO** COMPASS

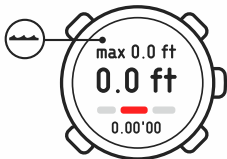
TIME **ALTI & BARO** COMPASS



**OPMERKING:** Het profiel **AUTOMATIC** mag niet altijd worden geactiveerd. Sommige activiteiten vereisen dat het profiel **BAROMETER** continue wordt geactiveerd, zelfs als u zich beweegt (bijv. surfen). Met andere woorden, in bepaalde situaties moet u handmatig een geschikt profiel kiezen.

## 5.8 Profiel Depth meter gebruiken

Het profiel **DEPTH METER** gebruikt u tijdens het snorkelen. Het toont uw huidige diepte en de maximum diepte die u tijdens een snorkelduik hebt bereikt. De maximum diepte van het apparaat is 10 m (32,8 ft). Als het profiel **DEPTH METER** is ingeschakeld, verschijnt het symbool  op de linkerbovenkant van het display.



Als het profiel **DEPTH METER** actief is, kunt u met de knop [View] toegang krijgen tot de volgende weergaven:


- Logboek recorder: neemt uw duiken op
- Temperatuur: meet de huidige temperatuur
- Tijd: toont de huidige tijd


### 5.8.1 Logboeken in het Depth meter profiel opnemen

De logboek recorder in het profiel **DEPTH METER** werkt net als de logboek recorder in het profiel **ALTIMETER**, alleen wordt in plaats van de hoogte, de diepte van uw snorkelduik opgenomen.

Om logboeken in het profiel **DEPTH METER** op te nemen, gaat u als volgt te werk:

1. In de modus **ALTI & BARO** selecteert u de weergave logboek recorder.
2. Met de knop [Start Stop] start, stopt en herstart u deze. Begin een snorkelduik.
3. Als u terugkomt naar het oppervlak, stelt u het opnieuw in door de knop [+] ingedrukt te houden.

 **OPMERKING:** Voordat u het logboek in het profiel **DEPTH METER** gebruikt, moet u uw logboek eerst in het profiel **ALTIMETER** opnieuw instellen. Anders blijft uw maximum diepte hetzelfde als uw huidige hoogte boven het oppervlak.

 **TIP:** Als u uw logboek hebt gestopt voordat u het opnieuw instelt, moet u naar het logboek gaan en uw huidige opnamen bekijken!

## 6 MODUS COMPASS GEBRUIKEN

Met de modus **COMPASS** kunt u zichzelf in verhouding tot het magnetische noorden oriënteren. In de modus **COMPASS** kunt u met de knop [View] toegang krijgen tot de volgende weergaven:

- Tijd: toont de huidige tijd
- Richting: toont uw huidige koers in de windrichtingen
- Positie traceren: toont het verschil tussen de huidige koers en de ingestelde koers

### 6.1 Juiste lezingen krijgen

Juiste kompaslezingen krijgen in de modus **COMPASS**:


- kalibreer het kompas op de juiste manier
- stel de juiste dalingswaarde in
- houd het apparaat recht
- houd het apparaat uit de buurt van metaal (bijv. sieraden) en magnetische velden (bijv. elektriciteitsleidingen).

#### 6.1.1 Kompas kalibreren

Het apparaat moet zorgvuldig worden gekalibreerd bij het eerste gebruik en na het vervangen van de batterij. Het apparaat vraagt u om te kalibreren als dat nodig is.

Om het kompas te kalibreren, gaat u als volgt te werk:

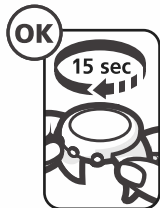
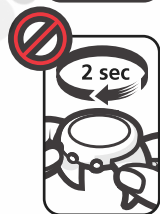
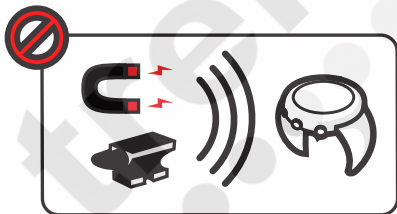
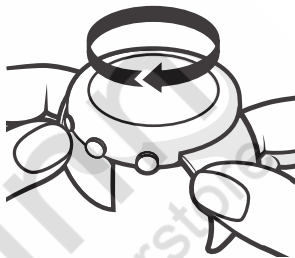
1. Houd het apparaat recht, geen enkele kant op schuin.
2. Draai het apparaat langzaam met de klok mee (ongeveer 15 seconden per ronde) totdat het kompas geactiveerd is.

 **OPMERKING:** Als u afwijkingen in het kompas constateert, kunt u het opnieuw kalibreren door het recht te houden en langzaam tegen de klok in te draaien totdat de wijzer voor het noorden een stabiele waarde aangeeft.

trekkinginn  
outdoorstore

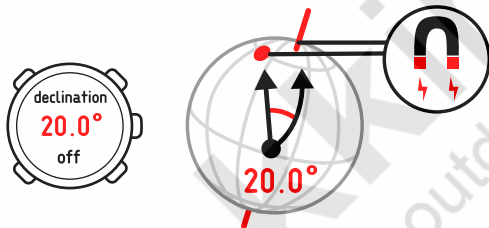
## COMPASS

**EN:** Keep level rotate  
**DE:** Horizontal halten drehen  
**FR:** maintenir a niveau tourner  
**ES:** mantener giro de nivel



## 6.1.2 Declinatie instellen

Papieren kaarten wijzen naar het geografische noorden. Kompassen wijzen echter naar het magnetische noorden - een regio boven aarde waarheen de magnetische velden van de aardbol trekken. Omdat het magnetische noorden en het geografische noorden zich niet op dezelfde locatie bevinden, moet u op uw kompas de daling instellen. De hoek tussen het magnetische en het geografische noorden is de declinatie.



De declinatie wordt op de meeste kaarten weergegeven. De locatie van het magnetische noorden verandert jaarlijks. U kunt daarom van het internet de nauwkeurigste en laatste declinatie krijgen (bijvoorbeeld van het Nationale geografische gegevenscentrum voor de V.S.).

Oriëntatiekaarten worden echter in verhouding tot het magnetische noorden getekend. Dit betekent dat als u oriëntatiekaarten gebruikt, u de dalingscorrectie moet uitschakelen door de declinatie op 0 graden in te stellen. Om de declinatie in te stellen, gaat u als volgt te werk:

1. In **MENU** selecteert u **COMPASS**.
2. Schakel de declinatie uit of kies **W** (westen) of **E** (oosten).
3. Stel de declinatie in met de knoppen **[+]** en **[- Light]**.

## 6.2 Kompas gebruiken

Als u in de modus **COMPASS** bent, ziet u twee bewegende segmenten op de rand van de display. Deze wijzen naar het noorden. De haarlijn op 12 uur toont u de koers en functies als een richtingpijl van een kompas. De numerieke waarde van uw koers wordt in het midden van de display weergegeven.

TIME ALTI & BARO **COMPASS**



In de modus **COMPASS** kunt u met de knop [View] toegang krijgen tot de volgende weergaven.

- Tijd: toont de huidige tijd
- Richting: toont uw huidige koers in de windrichtingen
- Positie traceren: toont het verschil tussen de huidige koers en de ingestelde koers

Na één minuut schakelt het kompas vanzelf over naar de energiebesparende modus. U activeert het weer opnieuw met de knop [Start Stop].

U kunt de kompas op twee manieren gebruiken: u kunt de glasring gebruiken of het positie traceren.

## 6.2.1 Glasring gebruiken

U kunt uw Suunto Core als een traditioneel kompas gebruiken door de buitenste glasring te verplaatsen volgens de bewegende onderdelen die het noorden tonen en daarna de koers te volgen.

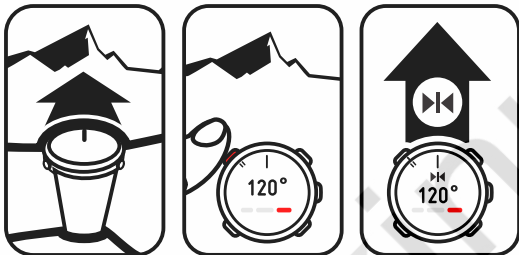


Om de glasring te gebruiken, gaat u als volgt te werk:

1. In de modus **COMPASS** wijst de Noorden-indicator richting uw doel.
2. Draai de bewegende glasring zodat het woord Noorden op de glasring en de bewegende Noorden-segmenten uitgelijnd zijn.
3. Ga in de richting van uw koers en hou de bewegende Noorden-segmenten met het Noorden op de glasring uitgelijnd.

## 6.2.2 Positie traceren gebruiken

In positie traceren kunt u een positie (richting) vergrendelen en de kompas van uw Suunto Core zal u erlangs leiden.



Om het positie traceren te gebruiken, gaat u als volgt te werk:

1. Wijs de richtingspijl van de kompas in de richting waarin u wilt reizen en druk op [Start Stop]. De koers is nu vergrendeld. Uw huidige koers wordt in het midden van de display weergegeven en verandert volgens uw bewegingen.
2. De pijl in de bovenrij van de display wijst in de richting die u moet nemen om uw gewenste positie te behouden. Het symbool  $\blacktriangleleft\blacktriangleright$  bevestigt dat u in de juiste richting gaat.

 **OPMERKING:** Door op de knop [- Light] te drukken wordt ook het achterlicht geactiveerd.

### **Situatie zoals die in het echt zou kunnen gebeuren: een koers zichtbaar houden**

*U wandelt en u bent net op een steile helling geklommen. Terwijl u over het dal beneden uitkijkt, ziet u op een andere helling een berghuisje. U beslist via het dal*

*naar het berghuisje te wandelen. U laat de richtingpijl van de kompas van uw Suunto Core richting het berghuisje wijzen en vergrendelt de koers. Zodra u in het dal bent, tonen de pijlen in de bovenrij van de display waar u heen moet gaan. Omdat het kompas per keer maar één minuut actief is om de levensduur van de batterij te besparen, moet u af en toe het kompas herstarten om uw koers te controleren. Hou het in de gaten en u zult snel arriveren.*

trekking.nl  
outdoorstore

# 7 GEHEUGEN GEBRUIKEN

## 7.1 Alti-Baro geheugen

**ALTI-BARO** slaat automatisch veranderingen op in hoogte of luchtdruk op zeeniveau die zich gedurende de afgelopen 7 dagen voordeden. Afhankelijk van welk profiel actief is op het moment van de opname, wordt de informatie opgeslagen. De opnamen worden eenmaal per uur opgenomen.


Om de opnamen van de afgelopen 7 dagen weer te geven, gaat u als volgt te werk:

1. In **MEMORY** selecteert u **ALTI-BARO**.
2. Gebruik de knoppen [+] en [- Light] om door de opnamen te bladeren.

### **Situatie zoals die in het echt zou kunnen gebeuren: het weer voorspellen**

*U kampeert in de bergen. U wilt het weer voor morgen voorspellen, dus schakelt u gedurende de nacht uw Suunto Core naar het profiel **BAROMETER**. In de ochtend controleert u het geheugen van **ALTI-BARO** en ziet u dat gedurende de hele nacht de luchtdruk stabiel is gebleven. Hopelijk blijft dat zo gedurende de dag.*

## 7.2 Logboeken weergeven en vergrendelen

Logboeken die door het logboek in het profiel **ALTIMETER**, **BAROMETER** of **DEPTH METER** zijn opgenomen, worden in **LOGBOOK** opgeslagen. U kunt tot 10 logboeken opslaan. Een nieuw logboek zal in **LOGBOOK** altijd het oudste logboek vervangen. Om logboeken op te slaan, kunt u ze vergrendelen. Een hangslotssymbool  wordt getoond als een logboek vergrendeld is. U kunt tot 9 logboeken vergrendelen.

Als u naar **LOGBOOK** gaat, wordt het aantal onvergrendelde logboeken weergegeven. U kunt dan kiezen om logboeken te bekijken of te vergrendelen. Als u logboeken bekijkt, wordt eerst een lijst met beschikbare logboeken, inclusief tijden en datums weergegeven. U kunt dan bladeren en elk logboek ingaan om de samenvattende informatie en details te bekijken.

## 7.2.1 Logboeken weergeven

Bij het weergegeven van logboeksamenvattingen, wordt het volgende getoond:


- Een samenvattende grafiek, tijd van opnamen en het hoogste punt
- Totale daling, tijdsduur van daling, gemiddelde dalingsnelheid
- Totale stijging, tijdsduur van stijging, gemiddelde stijgsnelheid
- Tijd splitsen op de hoogtemeter (totale tijd sinds start) en rondetijd (duur sinds laatste rondetijd)


Bij het weergegeven van logboekdetails, wordt het volgende getoond:

- Een grafiek met de veranderingen in hoogte
- Tijd van opname
- Hoogte/diepte op tijdstip van opname

Om logboeken weer te geven, gaat u als volgt te werk:

1. In **MEMORY** selecteert u **LOGBOOK**.
2. Kies uit de lijst een logboek.
3. Selecteer **VIEW**.
4. Blader met de knoppen [+] en [- Light] door de logboeksamenvattingen.
5. Met de knop [Mode] geeft u de logboekdetails weer.
6. Met de knoppen [+] en [- Light] verhoogt en verlaagt u de bladersnelheid en wijzigt u de richting. U stopt met de knop [Mode].

 **OPMERKING:** Als u door de grafiek scrolt, is uw huidige positie in het midden van de grafiek.

 **OPMERKING:** Alleen logboeken voor de hoogtemeter bevatten samenvattingen.

## 7.2.2 Logboeken vergrendelen en ontgrendelen

Om logboeken te vergrendelen of te ontgrendelen, gaat u als volgt te werk:

1. In **MEMORY** selecteert u **LOGBOOK**.
2. Kies uit de lijst een logboek.
3. Selecteer **LOCK / UNLOCK**.
4. Met de knop [Mode] kunt u het logboek vergrendelen/ontgrendelen.  
OF  
Annuleren met [View].

## 7.3 Opname-interval kiezen

In **MENU** kunt u in **REC INTERVAL** de opname-interval kiezen.


U kunt tussen vijf opname-intervallen kiezen:

- 1 seconde
- 5 seconden
- 10 seconden
- 30 seconden
- 60 seconden

Terwijl u door de intervallen bladert, wordt in het onderste gedeelte van de display de beschikbare opnametijd weergegeven.


Om een opname-interval te kiezen, gaat u als volgt te werk:

1. In **MEMORY** selecteert u **REC INTERVAL**.
2. Kies met de knoppen [+] en [- Light] een opname-interval.

 **TIP:** Het is beter om een sneller opname-interval te gebruiken voor kortdurende activiteiten met snelle wijzigingen in hoogte (bijv. skiën). Een langzamer opname-interval is meer geschikt voor activiteiten die lang duren en met langzamere wijzigingen in hoogte (bijv. wandelen).

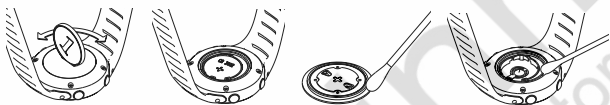
## 8 BATTERIJ VERVANGEN

Uw Suunto Core werkt met een lithiumcel van 3 volt van het type: CR 2032.

 **OPMERKING:** *Om het risico op brand of brandwonden te verminderen, mag u gebruikte batterijen niet pletten, doorprikken of in vuur of water weggoien. Vervang de batterij alleen met een door de fabrikant goedgekeurde batterij. Gebruikte batterijen moeten op de juiste wijze worden gerecycled of weggegooid.*

Om de batterij te wisselen, gaat u als volgt te werk:

1. Gebruik een munt om op de achterkant van uw apparaat het batterijvak te openen. Zorg dat de O-ring en alle oppervlakken schoon en droog zijn.
2. Verwijder de oude batterij.
3. Plaats de nieuwe batterij in het batterijvak, waarbij de positieve kant (+) naar boven is gericht.
4. Schuif de batterij voorzichtig tegen de contactplaat en zorg dat de contactplaat niet wordt gebroken of verbogen.
5. Als u schroefdeksel terugplaatst, moet u deze voorzichtig met uw duim naar links draaien om de draden uit te lijnen. De schroefdeksel moet eenvoudig en zonder kracht draaien. Als u kracht moet gebruiken, zijn de draden niet goed uitgelijnd en kunnen zij beschadigd raken.
6. Zet schroefdeksel vast.



**OPMERKING:** Zodra het lid is vastgezet, kan het zijn dat de markeringen van de schroefdeksel niet zijn uitgelijnd. Dit is niet erg. Als de schroefdeksel onbeschadigd is, hoeft u het niet te vervangen.

**OPMERKING:** Als de draden van de schroefdeksel van het batterijvak zijn beschadigd, dient u uw apparaat voor onderhoud naar een bevoegde Suunto-vertegenwoordiger te sturen.

**OPMERKING:** Vervang de batterij met uitermate grote zorg om te verzekeren dat uw Suunto Core waterbestendig blijft. Door onzorgvuldig de batterij te vervangen, kan de garantie vervallen.

**OPMERKING:** Door de verlichting veelvuldig te gebruiken, kan de levensduur van de batterij aanzienlijk verminderen.

# 9 SPECIFICATIES

## 9.1 Technische gegevens

### Algemeen

- Werktemperatuur -20 °C tot +60 °C / -4°F tot +140°F
- Opslagtemperatuur -30 °C tot +60 °C / -22°F tot +140°F
- Waterbestendig tot 30 m / 100 ft (volgens ISO 2281)
- Mineraalglas
- Door gebruiker wisselbare batterij CR2032

### Hoogtemeter

- Display-bereik -500 m tot 9,000 m / -1640 ft tot 32760 ft
- Resolutie 1 m / 3 ft

### Barometer

- Display-bereik 300 tot 1100 hPa / 8,8 tot 32,6 inHg
- Resolutie 1 hPa / 0,03 inHg

### Dieptemeter

- Display-bereik voor diepte 0 tot 10 m / 0 tot 32,8 ft
- Resolutie 0,1m

### Thermometer

- Display-bereik -20°C tot 60°C / -4°F tot 140°F
- Resolutie 1°C / 1°F

## Kompas

- Resolutie 1°

## 9.2 Handelsmerken

Suunto, Wristop Computer, Suunto Core, de bijbehorende logos en andere Suunto-merknamen zijn geregistreerde of niet-geregistreerde handelsmerken van Suunto Oy. Alle rechten zijn voorbehouden.

## 9.3 Copyright

Copyright © Suunto Oy 2007. Alle rechten voorbehouden. Deze publicatie en inhoud zijn eigendom van Suunto Oy en zijn uitsluitend bedoeld voor het gebruik door haar klanten om kennis en hoofdinformatie betreffende de werking van Suunto Core-producten te verkrijgen. De inhoud mag voor geen enkel ander doeleinde worden gebruikt of gedistribueerd en/of anders worden gecommuniceerd, blootgesteld of gereproduceerd zonder hiervoor vooraf verkregen schriftelijke toestemming van Suunto Oy.

Alhoewel wij met veel zorg hebben geprobeerd te verzekeren dat de informatie in deze documentatie duidelijk en nauwkeurig is, wordt er geen nadrukkelijke of voorgestelde garantie gegeven voor de nauwkeurigheid. De inhoud kan op elk moment en zonder enige melding aan verandering worden onderworpen. De nieuwste versie van deze documentatie kan altijd van [www.suunto.com](http://www.suunto.com) worden gedownload.

## 9.4 CE

Het CE merk wordt gebruikt om de conformity met de Europese Unie EMC directive 2004/ 108/EY en 99/5/EEC vast te stellen.

## 9.5 Patentnotificatie

Dit product wordt door de Amerikaanse patentapplicatie, serienummer 11/152,076 en overeenkomende patenten of patentapplicaties in andere landen. Bijkomende patentapplicaties zijn aanhangig.

## 9.6 Afdanken van het apparaat

Verwijder het apparaat volgens de geldende voorschriften voor het verwijderen van elektronische apparatuur en bied het niet bij het gewone huisvuil aan. Desgewenst kunt u het apparaat inleveren bij een Suunto-dealer bij u in de buurt.



# Index

## A

- alarm, 15
- algemene instellingen, 7
  - eenheden, 7
  - geluidsbegeleidingen, 8
  - knoptoon, 8
  - knopvergrendeling, 10
  - taal, 10
  - verlichting, 9

## B

- band
  - lengte afstellen, 7
- batterij
  - veranderen, 44

## C

- countdown, 14

## D

- datum, 12
- declinatie, 35
- Depth meter profiel, 29

- dubbele tijd, 12

## E

- etappe, 41

## G

- geheugen, 40
  - logboeken weergeven, 40, 41
  - logboeken vergrendelen, 40
  - logboeken vergrendelen en ontgrendelen, 42
  - opname-interval, 42
- geluidsbegeleidingen, 8
- glasring, 37

## H

- Handelsmerken, 47
- hoogteverschilmeter, 24

## I

- instellen
  - dubbele tijd, 12
  - profielen, 20
  - referentiewaarden, 20

tijd, 12  
zonsopgang en zonsondergang,  
13  
instelling  
alarm, 15  
datum, 12

## **J**

juiste lezingen krijgen, 32

## **K**

knoptoon, 8  
knopvergrendeling, 10  
kompas  
gebruiken, 36  
kalibreren, 32  
kompas kalibreren, 32

## **L**

lezingen  
juist, 17  
onjuist, 18  
logboeken  
ontgrendelen, 42  
opnemen, 24, 28, 30  
weergeven, 40, 41  
vergrendelen, 40, 42  
logboeken opnemen, 24

logboeken vergrendelen, 40  
logboeken vergrendelen en  
ontgrendelen, 42  
logboeken weergeven, 40, 41

## **M**

modi

ALTI & BARO, 17  
COMPASS, 32  
TIME, 11  
modus ALTI & BARO, 17  
modus ALTI & BARO gebruiken, 17  
hoogteverschilmeter, 24  
juiste lezingen, 17  
onjuiste lezingen, 18  
profielen, 19, 20, 23, 26, 28, 29  
referentiewaarden, 20  
stormalarm, 22  
weertrend indicator, 21  
modus COMPASS gebruiken  
declinatie instellen, 35  
glasring, 37  
juiste lezingen, 32  
kalibreren, 32  
kompas, 36  
positie traceren, 37  
weergaven, 32

## O

onjuiste lezingen, 18  
opname-interval, 42  
opnamelogoeken, 28

## P

positie traceren, 37  
profiel altimeter, 23  
profiel automatic, 28  
profiel barometer, 26  
profielen

Altimeter, 23

Automatic, 28

Barometer, 26

Depth meter, 29

profielen gebruiken

Altimeter, 23

Automatic, 28

Barometer, 26

Depth meter, 29

## S

splitsen, 41  
stopwatch, 14  
stormalarm, 22

## T

taal, 10  
technische gegevens, 46  
tijd, 12  
TIME-modus, 11  
TIME-modus gebruiken, 11  
alarm, 15  
countdown, 14  
datum, 12  
dubbele tijd, 12  
stopwatch, 14  
tijd, 12  
zonsopgang en zonsondergang, 13

## V

veranderen  
batterij, 44  
eenheden, 7  
geluidsbegeleidingen, 8  
knoptoon, 8  
taal, 10  
tijdinstellingen, 11  
verlichting, 9  
verlichting, 9  
vervangen  
knopvergrendeling, 10

## **W**

weertrend indicator, 21

## **Z**

zonsopgang en zonsondergang, 13

trekkinginn  
outdoorstore

trekkinginn  
outdoorstore



[www.suunto.com](http://www.suunto.com)

Copyright © Suunto Oy 6/2007, 9/2007.  
All rights reserved.